



WE.MOVE.FUTURE.

Kodeks Zachowań

PREAMBULA



W erze globalizacji wyróżniającej się dynamicznym rozwojem stosunków biznesowych na skalę światową, musimy zapewnić, że systemy zarządzania naszym Przedsiębiorstwem są wystarczające, by sprostać wyzwaniom stawianym przez Zasady Zrównoważonego Rozwoju i Odpowiedzialności Społecznej (ang. CSR - Corporate Social Responsibility).

W celu spełnienia wymagań środowisk społecznych, politycznych i biznesowych, w 2015 roku jako udziałowcy spółki zdefiniowaliśmy i ogłosiliśmy wszystkim pracownikom nasze: Wizję i Wartości, które wyznaczają ramy polityki KIRCHHOFF Automotive w zakresie odpowiedzialności społecznej biznesu.

Teraz będziemy dążyć w kierunku dalszego rozwoju innowacyjnego systemu zarządzania, opartego na zrównoważonym rozwoju i zorientowanego na transparentność oraz dialog z interesariuszami.

Zmierzając do udoskonalenia i kontynuacji dotychczasowej polityki udziałowców w sprawach odpowiedzialności społecznej biznesu, Zarząd KIRCHHOFF Automotive ustanowił Kodeks Zachowań.

Celem Kodeksu Zachowań KIRCHHOFF Automotive jest rozwijanie odpowiedzialności środowiskowej, uczciwych i bezpiecznych warunków pracy, jak również etycznych i solidnych relacji biznesowych (ang. ESG - environmental, social, governance) w całej organizacji KIRCHHOFF Automotive.

Dla osiągnięcia tego celu, Kodeks Zachowań KA określa zobowiązania dla organizacji KIRCHHOFF Automotive, jak również zasady, których przestrzegania oczekuje się od Pracowników KIRCHHOFF Automotive i zewnętrznych Partnerów Biznesowych, w tym Dostawców.

J. Wolfgang Kirchoff
CEO KIRCHHOFF Automotive



PRAWA CZŁOWIEKA





Przestrzegamy przepisów prawa pracy i działamy w poszanowaniu praw człowieka

Uczciwe warunki pracy i wzajemny szacunek

Dyskryminacja, zastraszanie, brak szacunku nie są tolerowane w KIRCHHOFF Automotive. Nikt w KIRCHHOFF Automotive nie może być poszkodowany bądź wykluczony, ani też odnosić korzyści lub być faworyzowany ze względu na rasę, pochodzenie etniczne, płeć, religię czy ideologię, niepełnosprawność, wiek lub orientację seksualną.

Poszanowanie praw człowieka

W KIRCHHOFF Automotive zabronione jest korzystanie z pracy wykonywanej przez dzieci lub pracy świadczonej przymusowo. Pracownicy zatrudnieni przez firmę KIRCHHOFF Automotive oraz jej Dostawców muszą być w wieku gwarantującym spełnienie obowiązku szkolnego w danym kraju oraz umożliwiającym ich legalne zatrudnienie.

KIRCHHOFF Automotive przestrzega obowiązujących przepisów ustalających wy-

kość minimalnego wynagrodzenia, zasady „równego wynagrodzenia za taką samą pracę”, jak również stosuje odpowiednie przepisy prawa pracy regulujące wymiar czasu pracy i urlopu.

KIRCHHOFF Automotive respektuje wolność Pracowników do zrzeszania się i ich prawo do reprezentacji.

Od Pracowników oczekuje się, że w obszarach swoich odpowiedzialności będą szanowali prawa człowieka i wymagali takiegoż samego poszanowania dla tych praw od Dostawców i innych Partnerów Biznesowych naszej firmy.

Bezpieczeństwo i higiena pracy

W KIRCHHOFF Automotive przestrzeganie przepisów o bezpieczeństwie pracy jest sprawą fundamentalną. Od wszystkich Pracowników wymagana jest znajomość i stosowanie się do odpowiednich przepisów dotyczących bezpieczeństwa, a także zapewnienie by inni również ich przestrzegali.

Od Pracowników oczekuje się, aby stanowili przykład poprzez bezwzględne stosowanie się do przepisów i zasad bezpieczeństwa, zachowując ostrożność przed wypadkami i ryzykami ich wystąpienia oraz podejmując bezzwłoczne działania zapewniające natychmiastowe wyeliminowanie potencjalnych zagrożeń.



INTEGRALNOŚĆ

Uczciwość jest podstawą naszych działań

Polityka antykorupcyjna

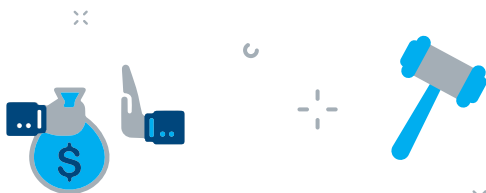
W KIRCHHOFF Automotive nie toleruje się żadnej formy korupcji czy przekupstwa. Oczekuje się, że Pracownicy i Dostawcy KIRCHHOFF Automotive, wypełniając swoje obowiązki, nie będą wywierać nie dozwolonego wpływu na swoich partnerów biznesowych, ani ulegać takiemuż wpływowi poprzez niezgodne z prawem oferowanie, wręczanie, przyjmowanie lub akceptowanie przekupstwa.

Od wszystkich Pracowników KIRCHHOFF Automotive wymagane jest przestrzeganie polityki antykorupcyjnej naszej organizacji i stosowanie się do wytycznych z zakresu antykorupcji.

Uczciwa konkurencja / Działania antymonopolowe

W KIRCHHOFF Automotive nie akceptuje się uczestnictwa w zмовach cenowych lub podejmowania jakichkolwiek działań stanowiących czyny nieuczciwej konkurencji. Jednocześnie oczekuje się tego samego od naszych Partnerów Biznesowych.

W celu utrzymania etycznych relacji biznesowych, Pracownicy, którzy w ramach swoich obowiązków służbowych negocjują i zawierają umowy z Klientami, Dostawcami lub Konkurentami firmy, są zo-



bowiązani do znajomości i przestrzegania obowiązujących przepisów prawa o konkurencji oraz prawa antymonopolowego.

Konflikt interesów

Działania i decyzje biznesowe podejmowane przez Pracowników muszą służyć najlepszym interesom KIRCHHOFF Automotive i nie mogą na nie wpływać osobiste korzyści, ani relacje z Dostawcami, Klientami, Konkurentami, innymi Pracownikami lub innymi osobami powiązanymi z Pracownikiem.

Własność intelektualna

Własność intelektualna obejmuje między innymi: patenty, znaki towarowe, prawa autorskie, projekty konstrukcyjne, modele, próbki, informacje biznesowe takie jak ekspertyzy czy informacje powierzone przez Klientów lub Dostawców.

Wszyscy Pracownicy i Dostawcy KIRCHHOFF Automotive muszą zapewniać ochronę własności intelektualnej KIRCHHOFF Automotive przed dostępem nieuprawnionych Pracowników i osób trzecich.

Porozumienia i sankcje w handlu międzynarodowym

Rządy i organizacje międzynarodowe mogą nakładać tymczasowe restrykcje takie jak embarga lub sankcje ekonomiczne, które wpływają na określone transakcje biznesowe i odnoszą się do poszczególnych krajów lub osób. KIRCHHOFF Automotive przestrzega regulacji międzynarodowych i nie zawiera transakcji objętych restrykcjami, ani nie prowadzi interesów, których przedmiotem są podlegające restrykcjom towary bądź technologie.

Odpowiedzialne pozyskiwanie materiałów

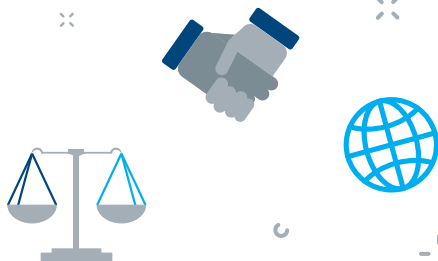
Firma KIRCHHOFF Automotive i jej Dostawcy powinni dolożyć wszelkich starań by zapewnić odpowiedzialne pozyskiwanie materiałów i wydobywanie surowców, w tym minerałów z obszarów objętych konfliktem.


Należy unikać nabywania i wykorzystywania materiałów, do których pozyskania doszło w sposób nielegalny lub poprzez etycznie naganne lub nieuzasadnione działania. Odpowiedzialne pozyskiwanie i wydobywanie surowców obejmuje również uwzględnienie ochrony środowiska, w tym zarządzanie chemikaliami, a także poszanowanie praw człowieka.

Części podrobione

KIRCHHOFF Automotive wymaga, od swoich Dostawców opracowania, wdrożenia i stosowania skutecznych metod i procedur mających na celu wykrywanie i zminimalizowanie ryzyka przedostania się podrobionych części i materiałów do naszego łańcucha dostaw. W przypadku wykrycia takiego zdarzenia, od Dostawców oczekuje się wdrożenia skutecznych procedur, służących wyselekcjonowaniu danego produktu i powiadomieniu odbiorców podrobionego produktu.

7





Zarządzanie danymi i informacjami naszej firmy jest jasne i transparentne

Odpowiedzialność finansowa

W KIRCHHOFF Automotive kluczowe procesy biznesowe są dokumentowane we właściwy sposób, a odpowiednie informacje finansowe są zapisywane tak by rzetelnie odzwierciedlały działalność biznesową w postaci wyczerpujących sprawozdań.

Pracownicy, którzy w ramach swoich obowiązków służbowych zapisują bądź przedstawiają dane księgowe lub finansowe, obliczają lub przekazują wskaźniki, bądź zarządzają jakimkolwiek innym typem informacji lub wprowadzają je w obieg, muszą zagwarantować, że dane, wskaźniki i informacje są dokładne, rzetelne i prawdziwe.

Ujawnienie informacji

Pracownicy KIRCHHOFF Automotive, którzy w ramach swoich obowiązków służbowych komunikują się z interesariuszami firm w sprawach informacji finansowych i niefinansowych, są zobowiązani do postępowania w sposób jawny i zgodny z obowiązującymi przepisami prawa.

Poufność

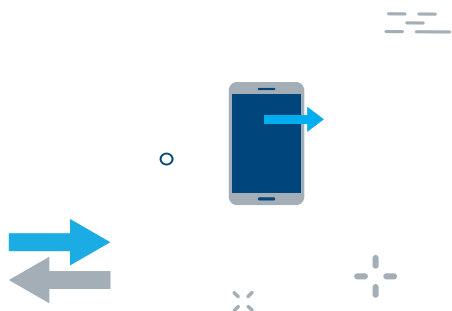
Wszyscy Pracownicy firmy KIRCHHOFF Automotive, a także jej Dostawcy są zobowiązani do ochrony wszelkich poufnych informacji (dokumentów, danych cyfrowych), niezależnie od tego, czy mają ogólną wiedzę na ich temat, czy też w sposób wyraźny nadano im do nich dostęp.

Pracownicy i Dostawcy zobowiązani są do stosowania polityki firmy, wytycznych a także umów w zakresie bezpieczeństwa informacji i poufności.

Prywatność

Niedozwolone są działania przeciwko prywatności Pracowników i ich rodzin, mirowi domowemu lub korespondencji, jak również ataki na godność i reputację Pracowników.

KIRCHHOFF Automotive bardzo poważnie traktuje kwestię ochrony danych osobowych swoich Pracowników. Zgodnie z przepisami dotyczącymi ochrony krajów w których prowadzimy działalność, dane osobowe Pracowników są przetwarzane wyłącznie w zakresie niezbędnym dla realizacji stosunku pracy.



DANE

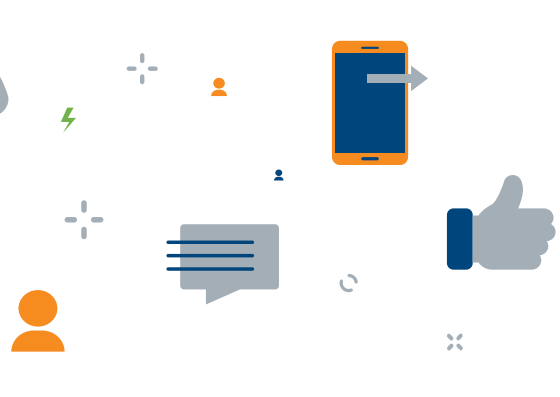
ŚRODOWISKO

Środowisko naturalne oraz różnorodność biologiczna jest ważna dla nas i przyszłych pokoleń

Odpowiedzialność za środowisko

Pracownicy KIRCHHOFF Automotive, a także Dostawcy firmy muszą przestrzegać przepisów i regulacji w zakresie ochrony środowiska i zarządzania energią obowiązujących w kraju, w którym działają.

Pełniąc swoje obowiązki, Pracownicy są zobowiązani uwzględniać i stosować politykę firmy oraz wytyczne w zakresie ochrony zasobów naturalnych, zużycia energii i gospodarki odpadami, jednocześnie dbając o to, aby Dostawcy i inni Partnerzy Biznesowi przestrzegali wymagań dotyczących ochrony środowiska.



Zapewniamy Pracownikom możliwość otwartej i opartej na szacunku komunikacji

Ochrona tożsamości i zakaz działań odwetowych

W razie jakichkolwiek wątpliwości co do wypełnienia zobowiązań zawartych w niniejszym kodeksie, a także w celu zapobieżenia niedopuszczalnym działaniom, Pracownik zobowiązany jest skontaktować się z bezpośrednim przełożonym/kierownikiem lub – w uzasadnionych okolicznościach – koordynatorem ds. zgodności, właściwym dla jego zakładu.

KIRCHHOFF Automotive zapewnia wszystkim Pracownikom, zgłaszającym nieprawidłowości, ochronę przed zastraszaniem, nękaniami lub innymi działaniami odwetowymi. Żadna z osób, które dokonują zgłoszenia nieprawidłowości, nie musi obawiać się utraty zatrudnienia.

J. Wolfgang Kirchhoff
Global Chief Executive Officer

Hagen Reck
Global Chief Financial Officer

Stefan Leitzgen
Global Chief Operating Officer

Dr. Thorsten Gaitzsch
Global Chief Technology Officer

KOMUNIKACJA





KIRCHHOFF Automotive Holding GmbH & Co. KG
Stefanstraße 2
58638 Iserlohn

info@kirchhoff-automotive.com
www.kirchhoff-automotive.com